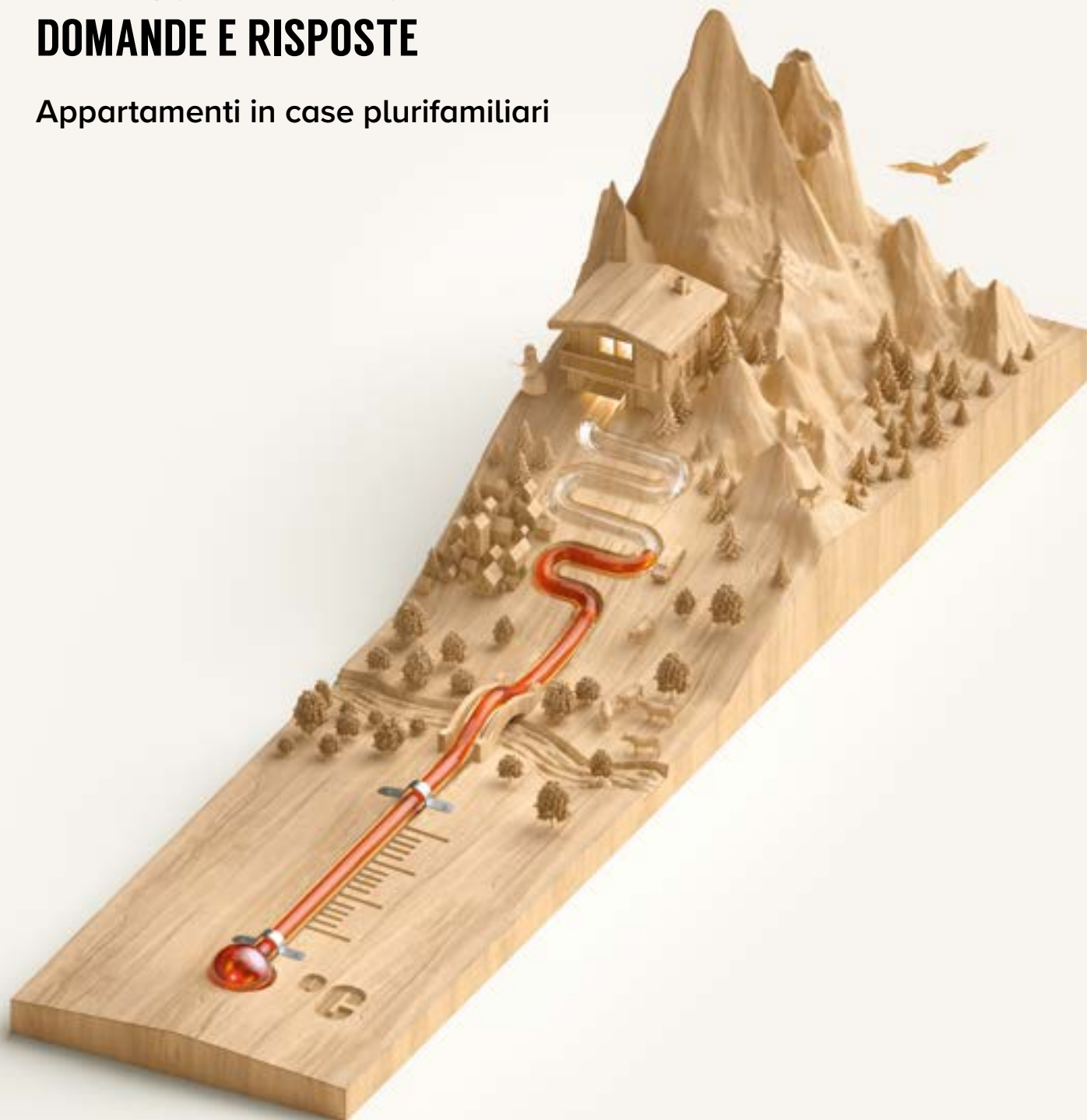
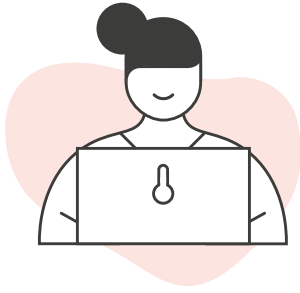




SISTEMI DI TELECONTROLLO DEL RISCALDAMENTO - DOMANDE E RISPOSTE

Appartamenti in case plurifamiliari





INSTALLAZIONE E CONSULENZA

3



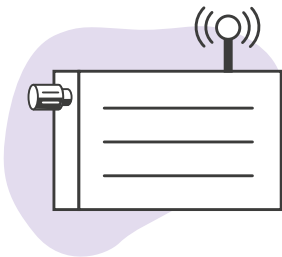
COSTI E RISPARMI

5



ASPETTI TECNICI

7



INFRASTRUTTURA DELLA COMUNICAZIONE

9



COSCIENZA ECOLOGICA E COMFORT

11

INSTALLAZIONE E CONSULENZA

Posso sistema di telecontrollo del riscaldamento in un appartamento/in una casa plurifamiliare?

Certo! Alcuni sistemi del telecontrollo del riscaldamento sono appositamente studiati e agiscono sui termosifoni o sul riscaldamento a pavimento dell'appartamento.

La scelta e l'installazione di un sistema del telecontrollo del riscaldamento adatto alle mie esigenze mi sembra complicata. Come faccio a trovare un installatore nella mia zona per l'installazione e l'eventuale assistenza?

Non sei sola/o. Dei professionisti ti assisteranno nella scelta del sistema più adatto alle tue esigenze e alla tua casa. Si occuperanno dell'installazione del sistema e di tutti gli aspetti tecnici, ti aiuteranno nelle fasi iniziali di utilizzo e saranno a tua disposizione in caso di problemi tecnici. Puoi trovare l'installatore partner della campagna MakeHeatSimple più vicino a te consultando il nostro elenco al sito makeheatsimple.ch/it/localizzazione.

L'installazione di un controllo a distanza sarà presto obbligatoria. Non sarebbe opportuno aspettare prima di installare un sistema di questo tipo?

In alcuni cantoni esiste già l'obbligo legale di installare un telecontrollo del riscaldamento nei nuovi edifici o in caso di sostituzione dell'impianto di riscaldamento. Tuttavia, un sistema di telecontrollo offre così tanti vantaggi immediati, come il risparmio energetico e l'aumento del comfort, che non vorrete più farne a meno. Inoltre, i sistemi di telecontrollo installati sulla calore possono essere conservati in caso di sostituzione del sistema generatore di calore. Non esitare! Verifica le tue esigenze su makeheatsimple.ch/it/questionario.

Come posso evitare di comprare un sistema del telecontrollo del riscaldamento che potrebbe diventare obsoleto poco dopo l'acquisto?

Le tecnologie dell'informazione e della comunicazione sono in rapida evoluzione e può accadere che un sistema diventi obsoleto e debba essere sostituito già dopo pochi anni di utilizzo. Va ricordato che Swisscom mette a disposizione la rete di telefonia mobile 3G almeno fino alla fine del 2024. Per maggiore sicurezza assicurati che il sistema scelto non si basi esclusivamente su questa tecnologia o possa evolvere verso la tecnologia 4G senza inconvenienti per te. In ogni caso, prima di acquistare un sistema, verifica con il fornitore o l'installatore gli aggiornamenti di prodotto previsti.

INSTALLAZIONE E CONSULENZA

Il mio impianto di riscaldamento è molto vecchio. Come faccio a sapere se il sistema di telecontrollo del riscaldamento è compatibile con il mio attuale impianto?

I sistemi di telecontrollo sono adattabili alla maggior parte dei tipi di impianti di riscaldamento. Chiedi consiglio a un installatore vicino a te: makeheatsimple.ch/it/localizzazione.

Domanda supplementare per inquilini

Sono il locatario fisso di una residenza secondaria. Posso fare installare anche lì il telecontrollo del riscaldamento?

Sì, in linea di principio non c'è nessun problema. Al termine del contratto di locazione, alcuni sistemi possono essere disinstallati senza problemi o venduti al locatario successivo (ad es. le valvole intelligenti del termosifone). È consigliabile mettersi prima d'accordo con il locatore!

Domanda supplementare per proprietari di immobili e agenzie

Sono proprietario/amministratore di appartamenti in un condominio e li affitto settimanalmente a turisti. Che sistema mi consigliate?

Anche in questa situazione è sensato utilizzare i prodotti per controllare l'emissione di calore (termosifoni, riscaldamenti a pavimento). È consigliabile scegliere un sistema che consenta di regolare e controllare i vari appartamenti tramite l'apposita app dello smartphone in modo semplice e chiaro.

L'installazione di un sistema di telecontrollo del riscaldamento è relativamente onerosa. Come faccio a sapere se l'investimento in un tale sistema è conveniente?

Esistono impianti di diversa complessità per budget diversi, con costi di investimento che vanno da 500 a 2500 franchi. Il risparmio energetico dipende da diversi fattori (numero di giorni di occupazione, abitudini di riscaldamento, ecc.) e può arrivare fino al 60%, nel qual caso l'installazione del telecontrollo si ripaga in breve tempo. Per una stima più dettagliata del potenziale di risparmio individuale visita il sito makeheatsimple.ch/it/calcolatore.

Quanto costa usare il telecontrollo?

In base al modello, i dispositivi per il controllo del riscaldamento possono ricevere gli ordini tramite una SIM o la connessione a Internet. Per i sistemi basati su Internet devi tener conto anche del canone mensile. Per i sistemi basati sulle SIM devi considerare un costo tra CHF 30.– e CHF 90.– all'anno, a seconda che usi una carta prepagata o un abbonamento. Quando acquisti il sistema, ti conviene scegliere anche una forma di comunicazione adatta alle tue esigenze (confronta gli operatori). In genere gli eventuali consumi elettrici supplementari hanno un costo trascurabile.

L'installazione di un sistema di telecontrollo del riscaldamento mi fa davvero risparmiare?

Il risparmio energetico dipende da diversi fattori come per esempio il numero di giorni di occupazione, le abitudini di riscaldamento, ecc. e può arrivare fino al 60%. Per una stima più dettagliata del potenziale di risparmio individuale visita il sito makeheatsimple.ch/calcolatore dove troverai il calcolatore online.

Le spese di riscaldamento sono calcolate in base ai millesimi dell'appartamento. Il mio investimento sarebbe redditizio se fossi l'unico proprietario ad avere installato un tale sistema?

È vero che nel calcolo delle spese accessorie in base ai millesimi/superficie riscaldata, tutti i proprietari risparmiano (e non soltanto quello che ha investito nell'impianto). Il proprietario che ha installato l'impianto, però, guadagna in comfort e soprattutto rispetta l'ambiente riducendo i consumi energetici per il riscaldamento. Dai il buon esempio per primo: oltre a tutti i vantaggi del sistema di telecontrollo, potrai convincere gli altri proprietari a ottenere risparmi comuni. L'installazione di dispositivi per il rilievo del consumo di calore porrebbe rimedio alla situazione. In alcuni cantoni, l'installazione di questi dispositivi è obbligatoria, a seconda delle situazioni.

Vale la pena abbassare la temperatura di casa per un'assenza di una settimana?

Sì: riducendo la temperatura di casa, l'energia risparmiata nel corso della settimana di assenza sarà superiore all'energia che servirebbe per far risalire la temperatura prima del tuo arrivo.

La mia abitazione non ha il riscaldamento elettrico. Posso comunque installare il sistema di telecontrollo?

In commercio esistono molti prodotti adatti ad ogni tipo di impianto di riscaldamento, sia per quanto riguarda la produzione (caldaie a gas, a olio o a pellet, pompe di calore, ecc.) che la diffusione (termosifoni, riscaldamenti a pavimento, riscaldamento elettrico). Fanno eccezione soltanto gli impianti di riscaldamento manuali (camini, stufe a legna) e alcuni termosifoni molto vecchi. Rispondendo al questionario online all'indirizzo makeheatsimple.ch/it/questionario otterrai un elenco dei prodotti adatti alla tua situazione.

Abbassando la temperatura dell'abitazione, non si rischia che l'acqua congeli nelle tubazioni?

Se si seguono le raccomandazioni dell'installatore e/o del fornitore facendo in modo che la temperatura dei locali non scenda al di sotto di una certa soglia (modalità antigelo), il rischio di congelamento non sussiste. Alcuni sistemi avvertono se la temperatura scende al di sotto di una certa soglia, il che permette di agire immediatamente ed evitare il congelamento dell'acqua nelle tubazioni.

Abbassando la temperatura dell'abitazione, non c'è il rischio che l'umidità provochi danni?

Il rischio di danni da umidità dovuti alla diminuzione della temperatura è minimo, a meno che l'edificio sia chiuso ermeticamente e sia presente una fonte significativa di umidità al suo interno (infiltrazione d'acqua, cisterna).

Posso installare un sistema di telecontrollo anche se non voglio cambiare il mio attuale impianto di riscaldamento?

Sì, esistono varie soluzioni per tutti i tipi di impianti di riscaldamento, fatta eccezione per i sistemi alimentati manualmente come le stufe a legna o i caminetti.

Nelle case plurifamiliari, il controllo può avvenire sulla distribuzione del calore all'interno dell'appartamento (distribuzione del circuito di riscaldamento) o sull'emissione di calore (riscaldamento a pavimento o valvola del termosifone). Conviene controllare la produzione di calore soltanto se tutti gli appartamenti rimangono inutilizzati contemporaneamente.

A quanto devo abbassare la temperatura durante la mia assenza?

In un'abitazione secondaria in un edificio con più unità abitative, la temperatura non dovrebbe mai scendere al di sotto dei 12 °C, per evitare di raffreddare gli appartamenti contigui. A seconda della situazione dovresti mantenere una temperatura più alta per non causare problemi ai vicini e non compromettere il tuo comfort (la casa impiegherebbe troppo tempo a scaldarsi). Puoi impostarla sui 16 °C anche se la casa non è ben isolata. È consigliabile parlare dell'abbassamento della temperatura con l'amministratore e con gli altri condomini.

Quando dovrei riaccendere il riscaldamento per trovare una temperatura piacevole al mio arrivo nell'appartamento?

Non è semplice rispondere a questa domanda, perché il tempo che l'appartamento impiega a riscaldarsi dipende da molti fattori locali. In una situazione ideale, basta accenderlo qualche ora prima dell'arrivo. Più comunemente, però, il riscaldamento va acceso un giorno prima dell'arrivo. È consigliabile procedere per esperimenti e osservazione nonché impostare un tempo di preriscaldamento minimo.

Questi sistemi sono davvero affidabili?

Questa tecnologia è in uso già da più di dieci anni. Per avere conferma dell'affidabilità, parlane con il fornitore e con i suoi clienti che hanno già installato il sistema che sceglieresti.

INFRASTRUTTURA DELLA COMUNICAZIONE

Che infrastruttura supplementare serve per gestire il telecontrollo?

I comandi possono essere impartiti dallo smartphone, dal tablet o dal PC tramite un'app oppure via Internet. L'abitazione secondaria riceve il comando tramite una SIM o il collegamento a Internet. Il sistema di telecontrollo del riscaldamento esegue poi il comando nell'abitazione secondaria.

Posso avere un sistema di telecontrollo del riscaldamento anche se non ho Internet?

I sistemi di telecontrollo del riscaldamento non richiedono necessariamente la connessione a Internet. Esistono infatti sistemi che funzionano sulla rete di telefonia mobile (GSM) o sulla rete LoRa.

C'è qualche altro modo oltre allo smartphone per controllare il sistema?

I sistemi di telecontrollo del riscaldamento non richiedono necessariamente uno smartphone. Infatti, alcuni sistemi funzionano con un semplice telefono cellulare - inviando un SMS - e altri con un computer connesso a Internet.

INFRASTRUTTURA DELLA COMUNICAZIONE

Eventuali malintenzionati potrebbero avere accesso ai miei dati e sapere quando sono via. Esistono sistemi che non condividono i miei dati?

Nella maggior parte dei sistemi, i dati trasmessi sono criptati e quindi protetti. Per maggiore sicurezza puoi anche trovare un fornitore il cui sistema memorizza i dati su un server protetto in Svizzera. Nel caso dei sistemi che funzionano via SMS i dati non vengono salvati.

E se qualcuno riesce ad hackerare il mio account?

Nella maggior parte dei sistemi, l'accesso al telecontrollo del riscaldamento è protetto da password, proprio come il tuo account online o qualsiasi altro servizio su Internet. Per maggiore tranquillità contatta direttamente il fornitore per sapere quali misure sono in atto per prevenire la pirateria.

Ci vorrebbe più energia per aumentare la temperatura dopo averla abbassata che per mantenerla costante, il che non è molto ecologico. Non è così?

Sbagliato. Anche solo per un'assenza di 5 giorni (tra un weekend e l'altro), consumi meno energia ad aumentare la temperatura da 12 °C a 20 °C che non a tenerla fissa a 16 °C. Calcola il tuo potenziale di risparmio in base all'utilizzo e alle tue abitudini di riscaldamento con la calcolatrice online su makeheatsimple.ch/it/calcolatore.

Il sistema di telecontrollo del riscaldamento risulta vantaggioso anche nel caso in cui vi sia una persona che accende il riscaldamento di casa mia prima del mio arrivo?

Un sistema di telecontrollo del riscaldamento offre maggiore flessibilità perché è possibile accendere e spegnere il riscaldamento in qualsiasi momento, anche all'ultimo minuto. Non dovrai più dipendere dalla disponibilità di terzi. Inoltre, il sistema di telecontrollo del riscaldamento offre vantaggi come la possibilità di impostare con precisione la temperatura in ogni ambiente (a seconda del tipo di sistema), di ricevere un allarme in caso di guasto o di conoscere la temperatura della propria abitazione in qualsiasi momento.

Sono il proprietario di un appartamento in PPP. Non sono danneggiato dal sistema di telecontrollo del riscaldamento dei miei vicini?

In generale si raccomanda una temperatura di da 12 °C a 16 °C negli appartamenti non occupati, per garantire il comfort negli appartamenti vicini e ridurre il consumo energetico complessivo dell'edificio. Nel caso consueto di ripartizione delle spese di riscaldamento in base ai millesimi dell'appartamento, questo risparmio va a vantaggio di tutti gli inquilini.

Vorrei vedere da remoto se il riscaldamento funziona. Che sistema mi consigliate?

In questo caso scegli un sistema in grado di avisarti tramite SMS, e-mail o in altro modo in caso di problemi. Rispondendo al questionario makeheatsimple.ch/it/questionario riceverai l'elenco dei sistemi di telecontrollo compatibili.

Vorrei interrogare il sistema da remoto per sapere la temperatura di una determinata stanza. Che sistema mi consigliate?

In questo caso scegli un sistema dotato di sensori nelle stanze di cui desideri sapere la temperatura. Così potrai controllare e regolare la temperatura a distanza. Rispondendo al questionario makeheatsimple.ch/it/questionario riceverai l'elenco dei sistemi di telecontrollo compatibili.

**HAI ALTRE DOMANDE? TROVA LE RISPOSTE
SU [MAKEHEATSIMPLE.CH](https://makeheatsimple.ch), SCRIVI A
[INFO@MAKEHEATSIMPLE.CH](mailto:info@makeheatsimple.ch) O TELEFONA
ALL'INFOLINE ALLO **0848 444 444**.**